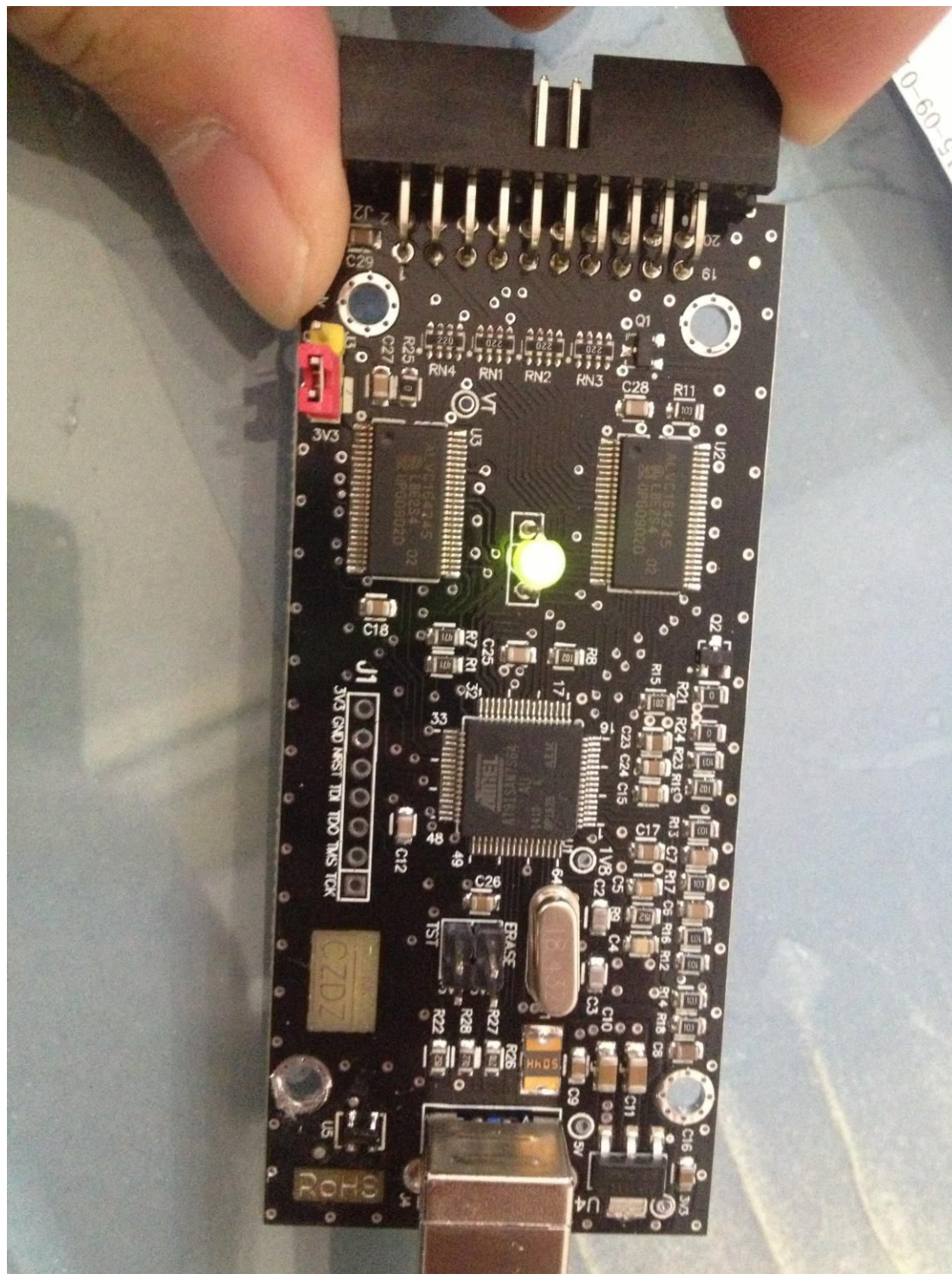


## Jlink-v8 如何更新固件

Jlink 是单片机工程师都用的调试器，具体功能不多说，下面就拿我自己的 Jlink 来演示固件的更新。



我的 Jlink 是可以正常下载的，如果那天你手里的 Jlink 出现无法识别的 USB，那么恭喜你，Jlink 的固件掉了，有两种方法解决，要么买一个新的（基本上都是山寨的），要么自己动手刷一下固件，网上刷固件的方法很多，但是，我试了都没有成功。下面把我的方法告诉大

家。

一、准备软件“sam-ba 2.12”软件可以在到网上下载。

二、现在 Jlink，已经无法正确连接到 USB 了，只有把里面的数据先擦除了。



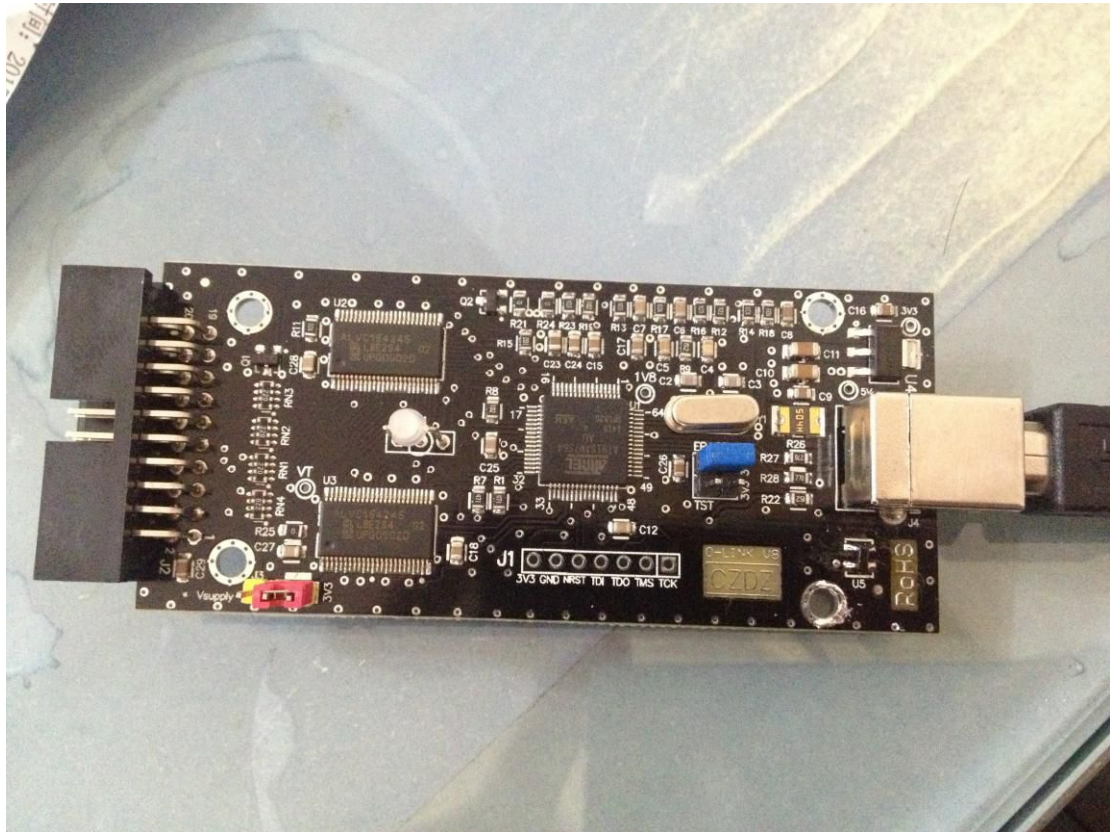
现在可以看到 PCB 板上面的“ERASE”和“TST”

ERASE：是擦除芯片 Flash 数据。

TST：是让芯片进入编程状态。



1、擦除 Flash 数据：

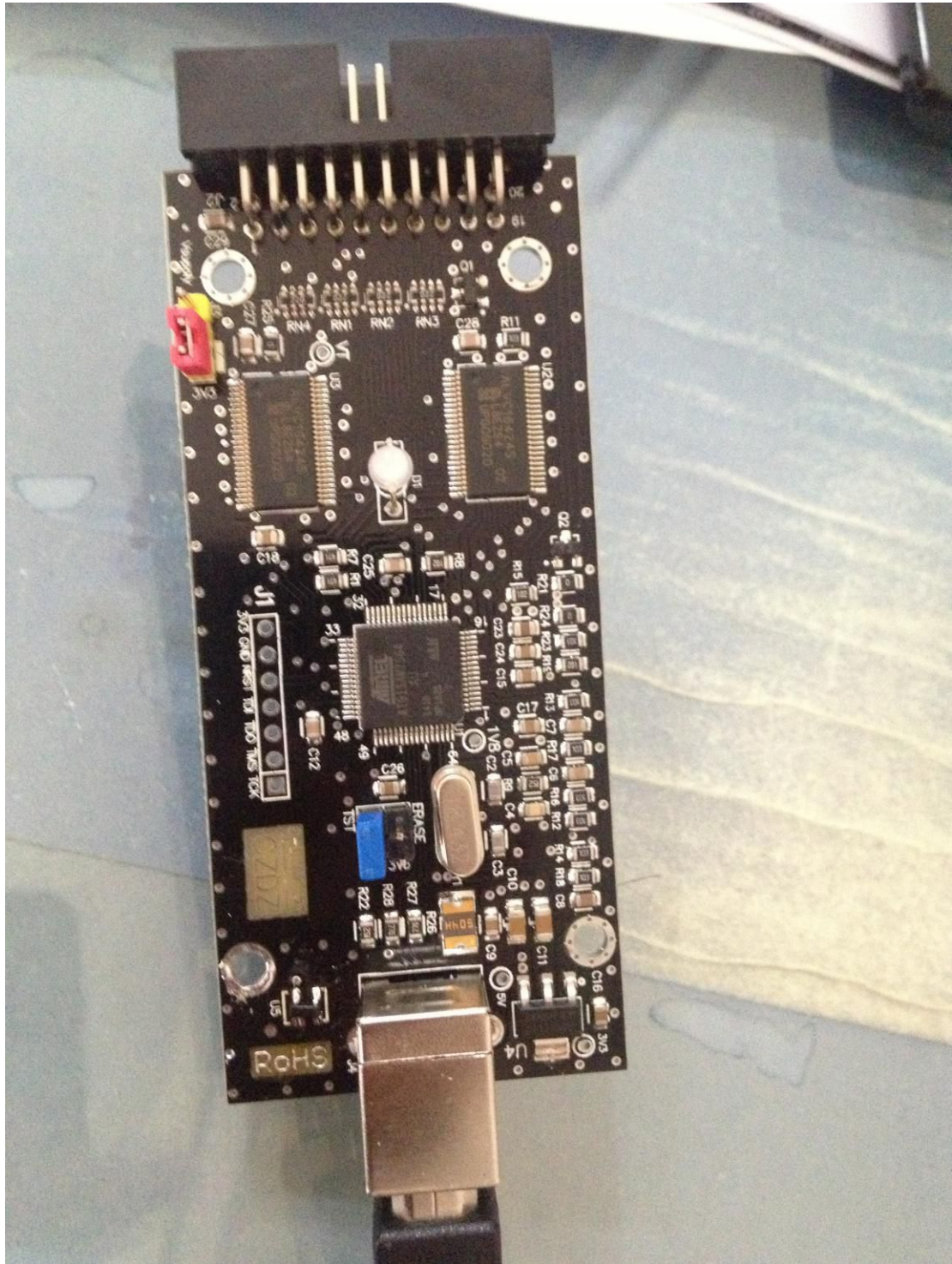


第一步：先把 USB 连接到电脑上面，给 Jlink 供电，然后再把跳线帽短接到“ERASE”位置，5 秒钟以上，拔下跳线帽，拔下 USB。





第二步：

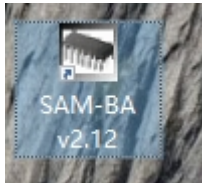


把跳线帽短接到“TST”，然后给 Jlink 上电，现在提示无法识别的 USB 不，先不管，过 5 秒钟以上，先断开 Jlink 电源，再拔跳线帽。



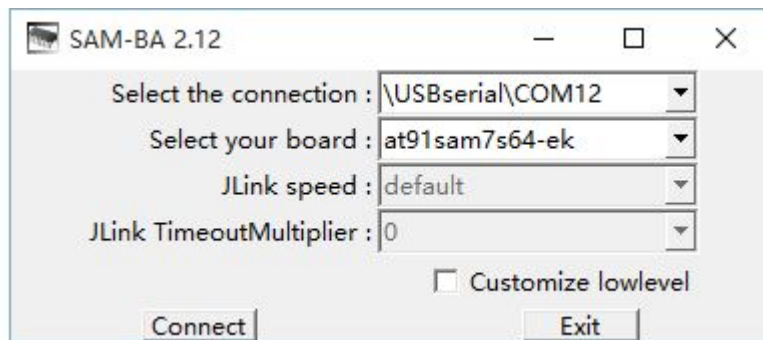


2、下载和安装“SAM-BA v2.12”软件



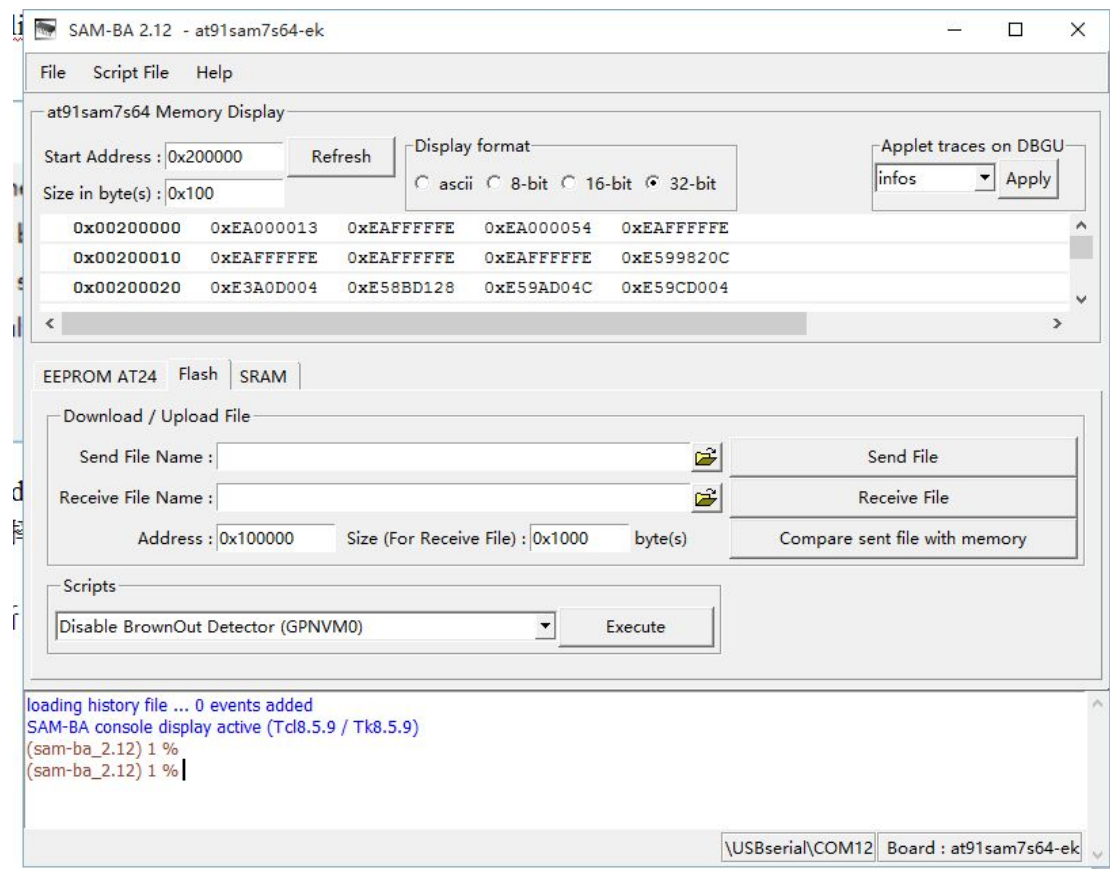
在桌面上图标

3、安装完成后，连接 Jlink，打开 SAM-BA v2.12 软件



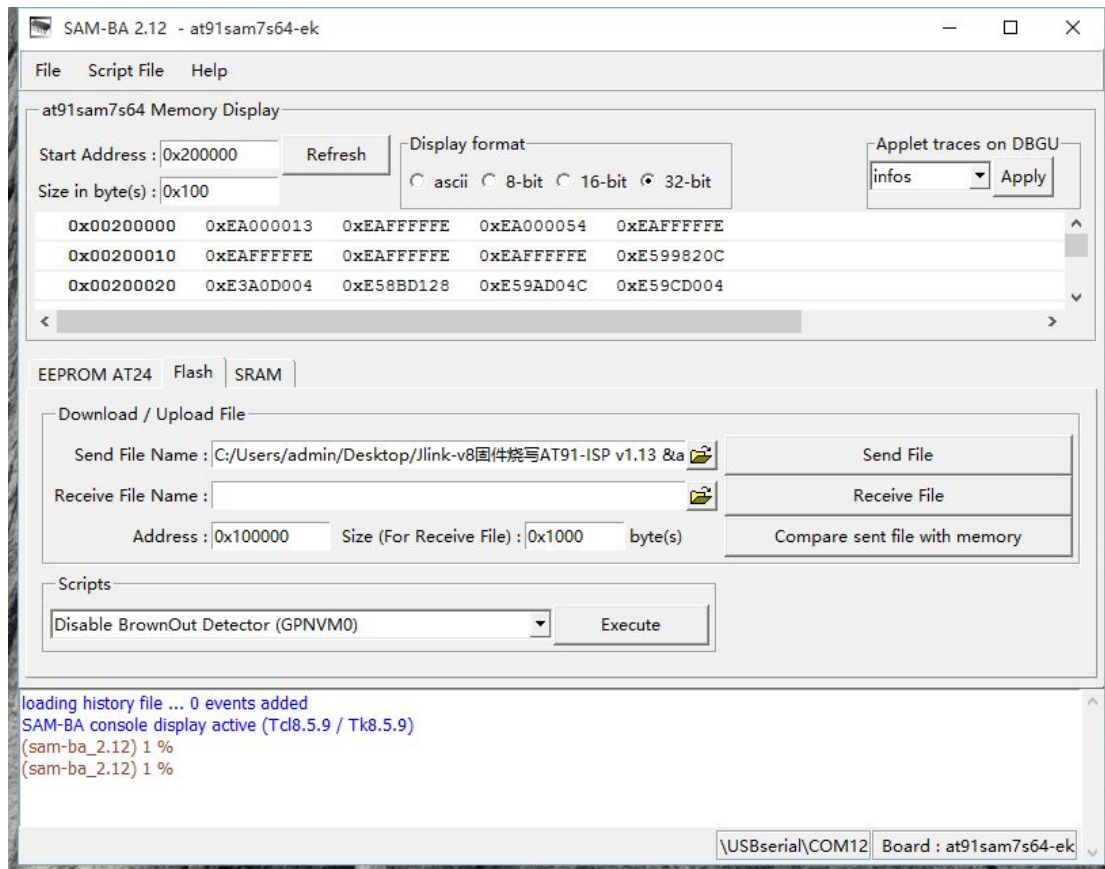
在“Select your Board”中选择 Jlink 主芯片的型号，我上面的是 AT91SAM7S64，所以我选择的是这个型号，选择好后，点击“Connect”连接。

4、连接成功会出现更新固件的界面。

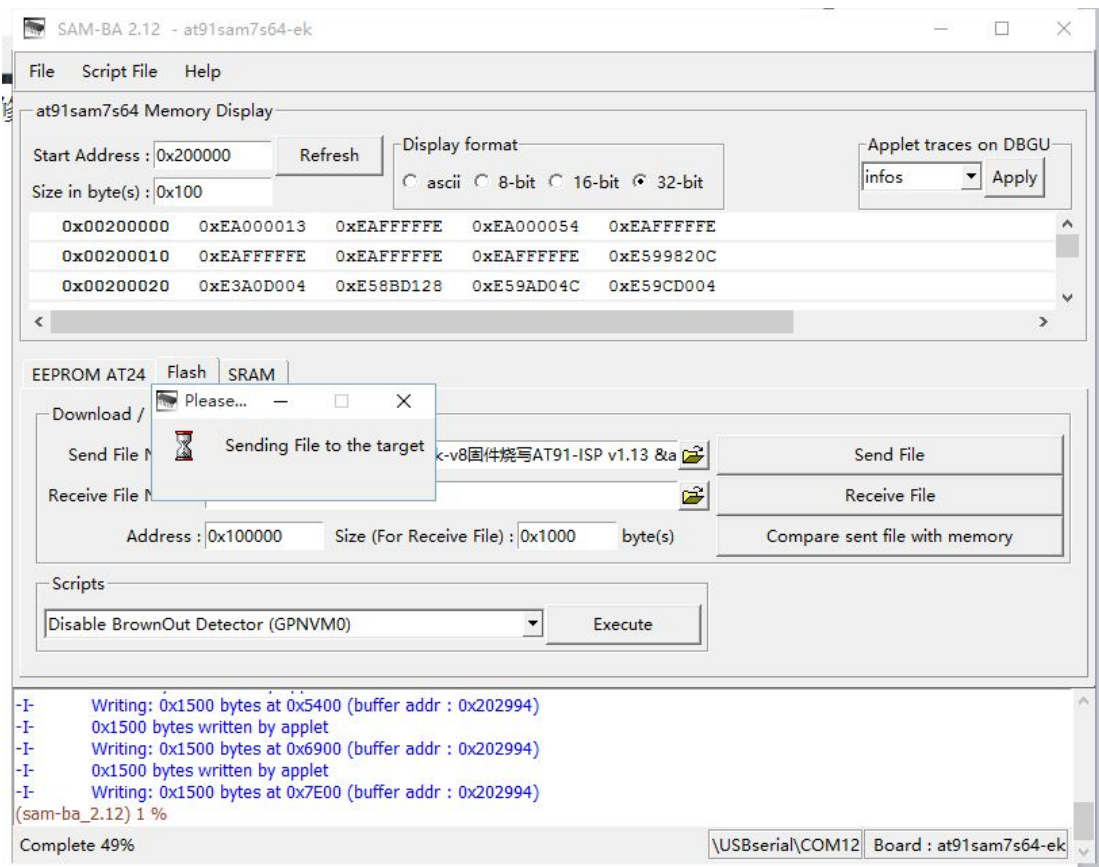




## 5、添加固件的位置

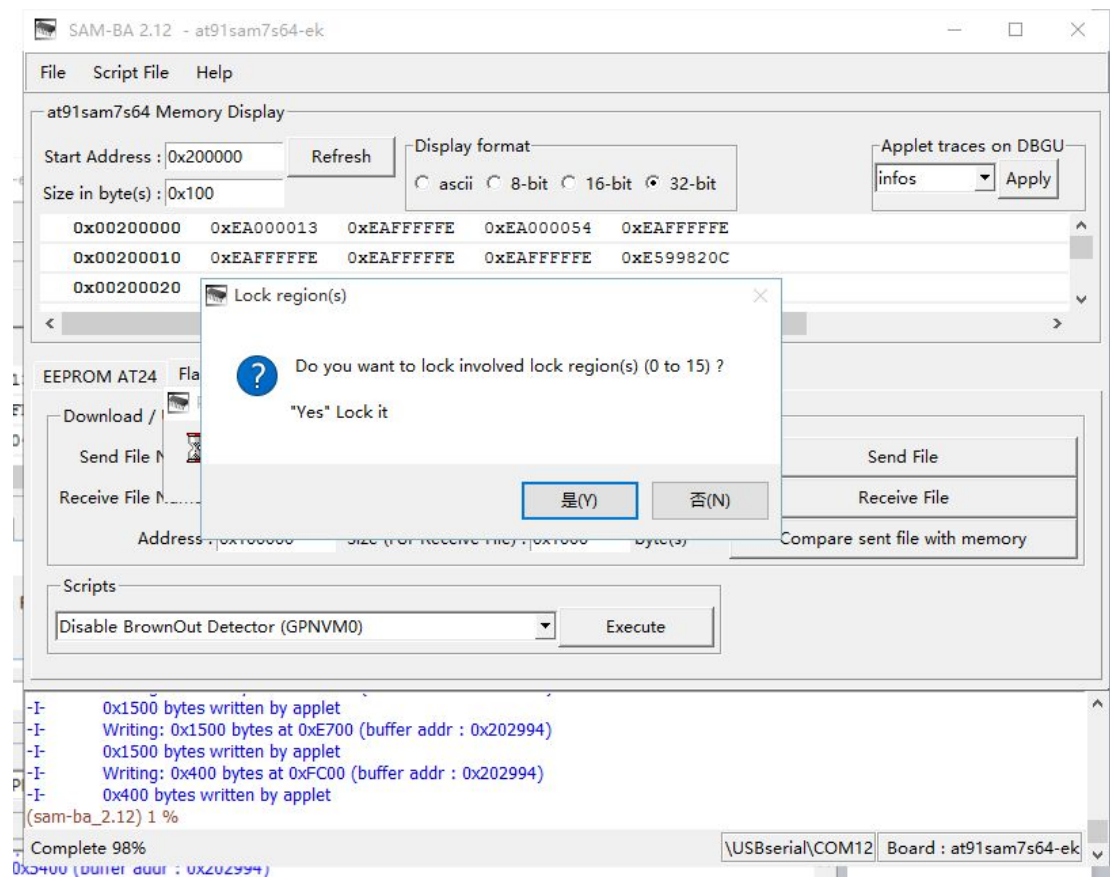


这个界面不需要做什么修改，只需要把固件的位置在“Send File Name”中找到，点击“Send File”



现在就是在更新固件





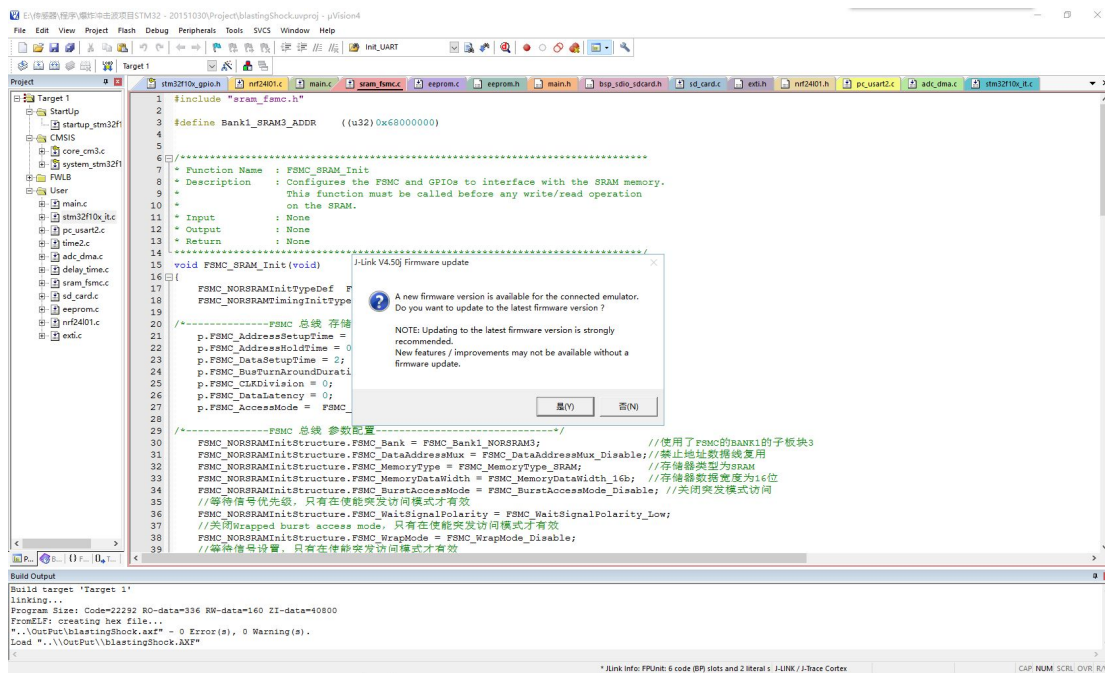
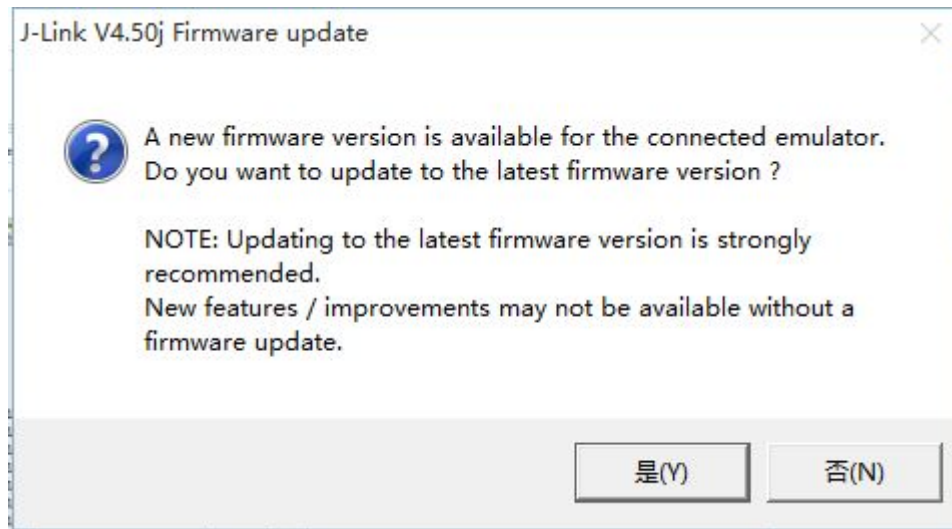
是否对固件加密，选择“是”

等一小会，重新插拔 Jilnk，LED 状态灯亮了，固件更新成功。

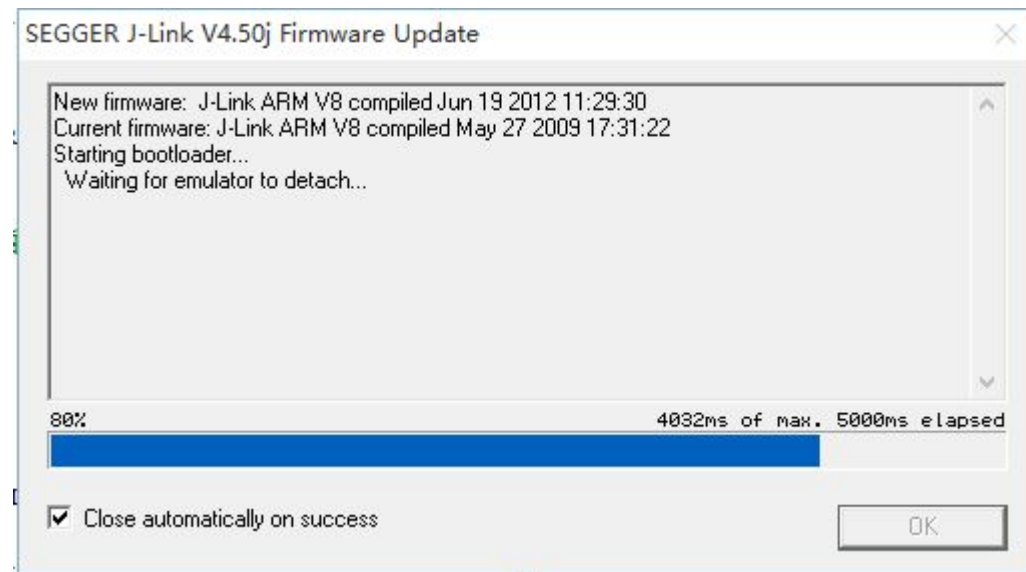




6、打开 Keil 工程，试试下载，现在提示有新版本，问是否更新，我们点击“是”

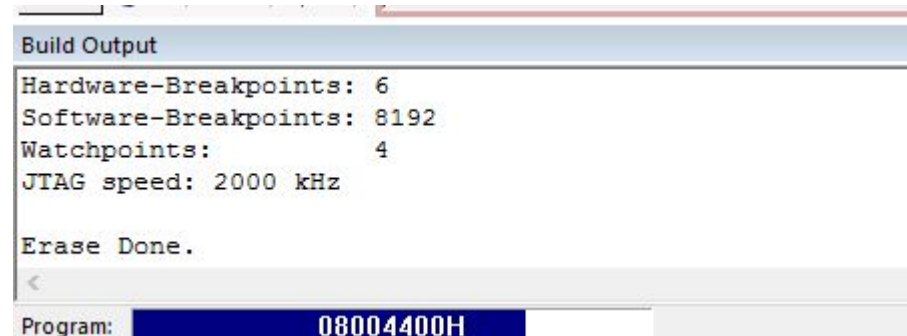


7、正在更新 Jlink。



8、如果在自动更新固件的过程中，出现错误，请从第一步开始，重头再来一次。

9、下载程序



10、下载成功，没有任何问题。速度还是和以前一样。

